



กรมควบคุมโรค  
สำนักงานป้องกันควบคุมโรคที่ 8 จังหวัดอุดรธานี

# สรุปการดำเนินงาน ศูนย์ปฏิบัติการภาวะฉุกเฉิน เพื่อรองรับเทศกาลปีใหม่ 2561 เขตสุขภาพที่ 8

ระหว่างวันที่ 28 ธันวาคม 2560 – 3 มกราคม 2561



แพทย์หญิงรพีพรรณ เดชพิชัย  
ผู้อำนวยการสำนักงานป้องกันควบคุมโรคที่ 8 จังหวัดอุดรธานี

# กิจกรรมการดำเนินงาน

วันที่ 27 ธันวาคม 2560  
ประชุม VDO Conference เปิดศูนย์  
ปฏิบัติการภาวะฉุกเฉิน เขตสุขภาพที่ 8



วันที่ 27 - 28 ธันวาคม 2560  
ออกพื้นที่เยี่ยมให้กำลังใจเจ้าหน้าที่ในการ  
ปฏิบัติงานด้านชุมชน และการเตรียมความ  
พร้อมในโรงพยาบาล



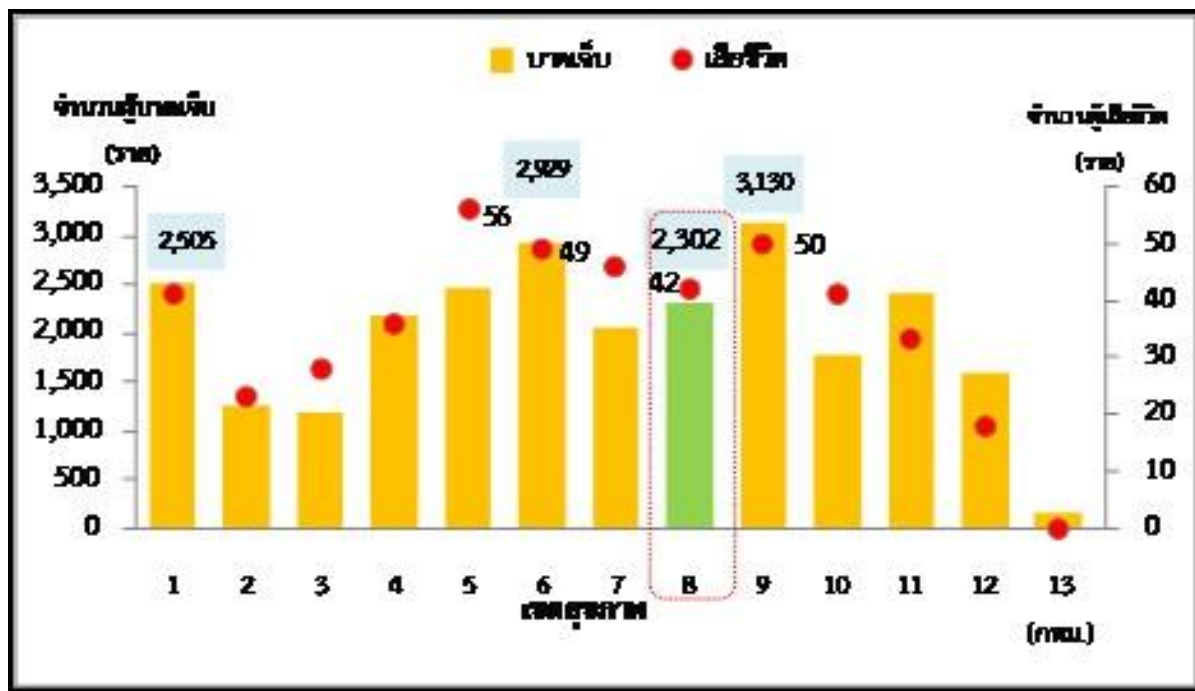
วันที่ 27 ธันวาคม 2560 – วันที่ 3 มกราคม 2561  
กลุ่มภารกิจ SAT และ Operation ดำเนินการ  
ติดตามข้อมูล ลงพื้นที่ตรวจเยี่ยมด้าน และบังคับ  
ใช้กฎหมาย



# จำนวนผู้บาดเจ็บ และเสียชีวิต (ประเทศไทย)

- ❖ วันที่ 27 ธ.ค.60 – วันที่ 3 ม.ค. 61
  - ทั่วประเทศมีผู้บาดเจ็บทั้งหมด 25,948 ราย
  - รักษาในโรงพยาบาล จำนวน 4,481 ราย
  - มีผู้เสียชีวิต 463 ราย

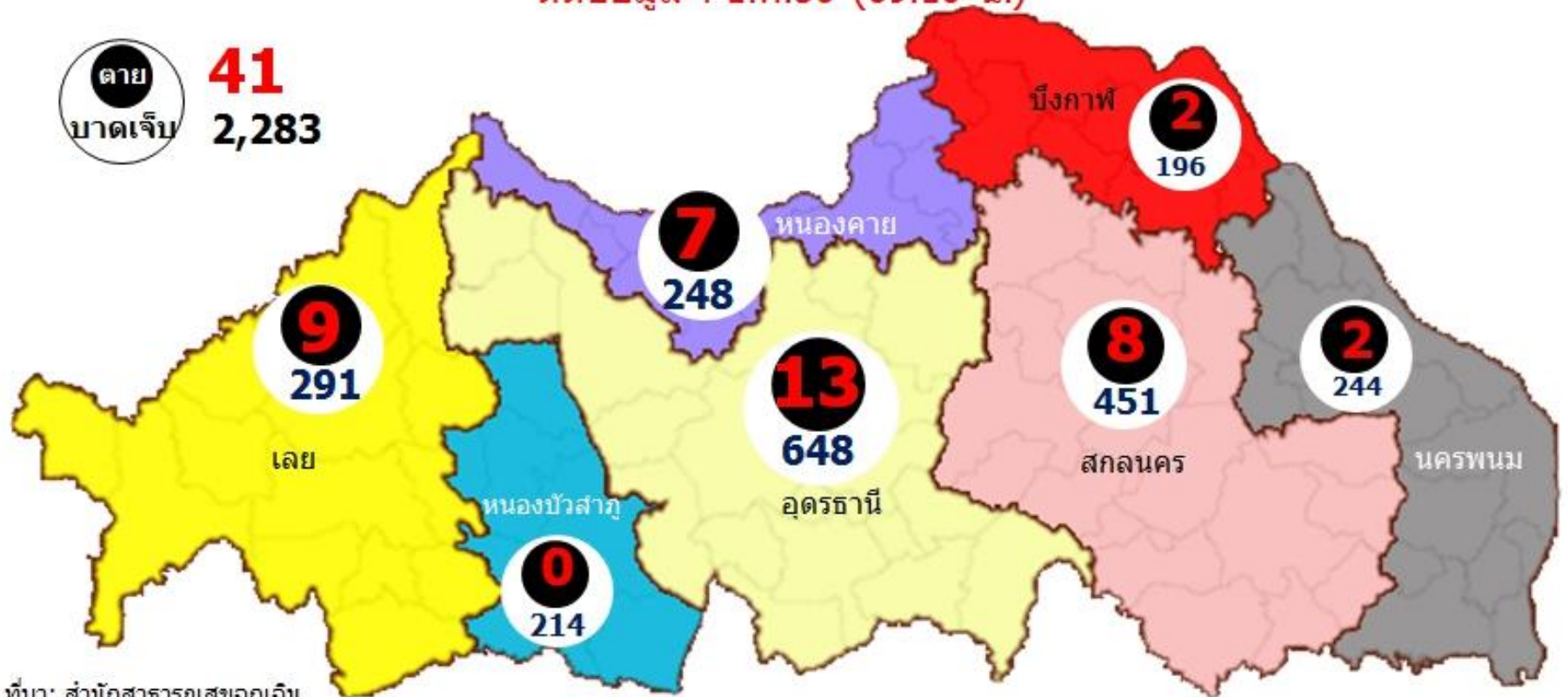
อันดับ	จังหวัด	บาดเจ็บ	เสียชีวิต
1	นครราชสีมา	1,263	19
2	เชียงใหม่	838	14
3	บุรีรัมย์	754	17
4	สุราษฎร์ธานี	715	11
5	ขอนแก่น	709	17



- เปรียบเทียบรายเขต แยกตามจำนวนผู้บาดเจ็บ และเสียชีวิต เขตสุขภาพที่ 8 อยู่ในลำดับ ดังนี้
- ผู้บาดเจ็บ ลำดับที่ 6
  - ผู้เสียชีวิต ลำดับที่ 5

# จำนวนผู้บาดเจ็บ และเสียชีวิต (เขตสุขภาพที่ 8)

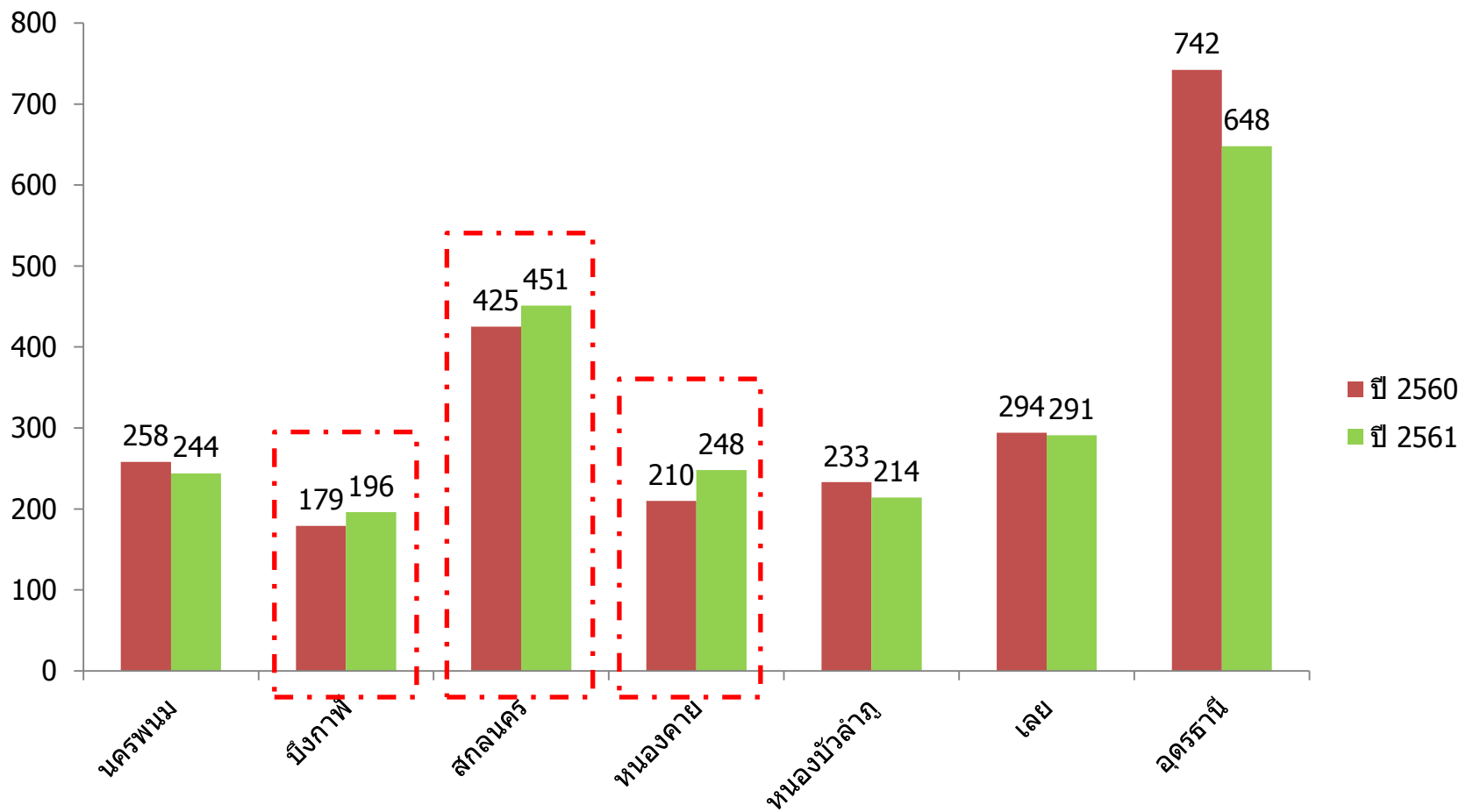
สถิติการบาดเจ็บและเสียชีวิตจากการจราจรทางถนน  
เทศกาลปีใหม่ ปี 2561 (28 ธ.ค.60-3 ม.ค.61)  
ตัดข้อมูล 4 ธ.ค.50 (09.10 น.)



ที่มา: สำนักสาธารณสุขฉุกเฉิน  
<http://ict-pher.moph.go.th/>

# แนวโน้มจำนวนผู้บาดเจ็บ เทศกาลปีใหม่ 2561 เปรียบเทียบกับปี 2560 จำแนกรายจังหวัด

ข้อมูลจาก ศูนย์ปฏิบัติการฉุกเฉินด้านการแพทย์และสาธารณสุข กระทรวงสาธารณสุข ณ วันที่ 4 มกราคม 2561



# จำนวนผู้เสียชีวิต (เขตสุขภาพที่ 8) ปี 2561 เปรียบเทียบกับปี 2560 และค่าเป้าหมาย

สถิติการบาดเจ็บและเสียชีวิตจากการจราจรทางถนน  
เทศกาลปีใหม่ ปี 2561 เปรียบเทียบกับปี 2560 และเป้าหมาย 50%  
(ข้อมูล วันที่ 4 ม.ค.61 เวลา 09.10 น.)

**ตาย 41**  
บาดเจ็บ 2,283



# ปัจจัยเสี่ยงการบาดเจ็บและเสียชีวิตจากการจราจรทางถนน

## 1. ด้านพฤติกรรมการขับขี่ของผู้ประสบเหตุ

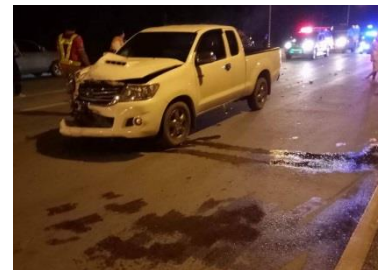
- ดื่มสุราขณะขับขี่
- ขับขี่ด้วยความเร็ว
- ไม่สวมหมวกนิรภัย/ไม่คาดเข็มขัดนิรภัย
- ไม่ชินเส้นทาง

## 2. ด้านถนนและสิ่งแวดล้อม

- ทางโค้งไม่มีแผงกั้น
- ไม่มีไฟส่องสว่าง
- มีไฟส่องสว่างแต่แสงสว่างไม่เพียงพอ
- ถนนไม่มีไหล่ทาง

## 3. ด้านพาหนะ

- สภาพรถเก่าไม่มีถุงลมนิรภัย
- ยางรถเสื่อมสภาพ
- สภาพรถเก่าไม่มีไฟท้าย



# ผลการดำเนินงาน

การเฝ้าระวังตรวจเตือนและบังคับใช้กฎหมายตาม พรบ.ควบคุมเครื่องดื่มแอลกอฮอล์ พ.ศ.2551 และป้องกันการบาดเจ็บและเสียชีวิตจากการจราจรทางถนน

## การดำเนินงานตรวจเตือน

สถานที่/ร้านค้า ที่ได้ดำเนินการ	จังหวัด/จำนวนที่ดำเนินการตรวจเตือน (แห่ง)							รวม
	เลย	หนองบัวลำภู	สกลนคร	นครพนม	หนองคาย	บึงกาฬ	อุดรธานี	
1. ปั๊มน้ำมัน	3	2	2	2	3	2	0	14
2.ร้านสะดวกซื้อ	3	4	5	5	4	2	1	24
3. สถานีขนส่ง/สถานีรถไฟ /สนามบิน/ท่าเรือ	0	1	1	0	3	0	0	5
4.ร้านอาหาร	15	8	7	4	3	4	8	49
5.ร้านขายของชำ	10	12	10	25	10	10	0	77
6.บนรถโดยสาร	0	1	0	0	4	0	0	5
7.ลานเบียร์	1	0	0	0	0	0	1	2
8. สวนสาธารณะ	2	2	1	1	0	1	0	7
9. สถานที่ราชการ	2	2	0	2	2	2	0	10
7.อื่นๆ เช่น แหล่งท่องเที่ยว วัด	1	1	1	0	0	0	0	3
รวม	37	33	27	39	29	21	10	196

## การกระทำผิด พรบ.ควบคุมเครื่องดื่มแอลกอฮอล์

สถานที่/ร้านค้า ที่ได้ดำเนินการ	เลย		หนองบัวลำภู		สกลนคร		นครพนม		หนองคาย		บึงกาฬ		อุดรธานี	
	จำนวนการตรวจเตือน	การกระทำผิด	จำนวนการตรวจเตือน	การกระทำผิด	จำนวนการตรวจเตือน	การกระทำผิด	จำนวนการตรวจเตือน	การกระทำผิด	จำนวนการตรวจเตือน	การกระทำผิด	จำนวนการตรวจเตือน	การกระทำผิด	จำนวนการตรวจเตือน	การกระทำผิด
1. ขายเครื่องดื่มแอลกอฮอล์ในสถานที่ห้ามขาย	8	0	9	0	5	0	5	0	11	1	5	0	10	0
2. ขายเครื่องดื่มแอลกอฮอล์ในช่วงเวลาห้ามขาย	25	0	22	0	27	0	30	0	14	0	10	0	21	0
3. ขายเครื่องดื่มแอลกอฮอล์ให้เด็กอายุต่ำกว่า 20 ปี	25	0	22	0	27	0	30	0	14	0	10	0	21	8
4. การขายโดยไม่มีใบอนุญาต	25	0	22	0	27	0	30	0	13	1	10	0	21	0
5. การโฆษณาส่งเสริมการตลาดเครื่องดื่มแอลกอฮอล์	25	2	22	3	27	0	30	0	14	0	10	0	21	0
6. การขายด้วยวิธีห้ามขาย ลด แลก แจก แถม	25	0	22	0	27	0	30	0	14	0	10	0	21	1
7. การดื่มเครื่องดื่มแอลกอฮอล์ในสถานที่ห้ามดื่ม	5	0	6	0	3	0	3	0	6	0	3	0	0	0
8. อื่นๆ ระบุ .....	0	0	0	0	0	0	0	0	0	0	0	0	0	0

## การดำเนินงานด้าน/จุดตรวจ

การดำเนินการ	จังหวัด/จำนวนที่ดำเนินการตรวจเยี่ยม (แห่ง)							รวม
	เลย	หนองบัวลำภู	สกลนคร	นครพนม	หนองคาย	บึงกาฬ	อุดรธานี	
การตรวจเยี่ยมด้านชุมชน	5	6	5	7	6	6	0	35



## สิ่งที่ตรวจพบ/จุดเด่น

- ❖ มีการบูรณาการเจ้าหน้าที่ประจำจุดตรวจ
- ❖ จุดตรวจมีการตรวจวัดระดับแอลกอฮอล์ และดำเนินคดีตามกฎหมาย มีการกวดขันวินัยจราจร และปรับกรณีฝ่าฝืน
- ❖ มีชุดเคลื่อนที่เร็ว(ตรวจวัดแอลกอฮอล์ และกรณีอุบัติเหตุ)
- ❖ มีอาสาสมัครตำรวจหญิง(กองร้อยนำหวาน) อยู่ประจำจุดตรวจ
- ❖ มีการแสดงข้อมูลการกระทำผิดวินัยจราจรเป็นรายวัน เช่น การไม่สวมหมวกนิรภัย การขับขี่ขณะเมาสุรา
- ❖ ในแหล่งท่องเที่ยวมีการจัดตั้งด่านฯ ถีขึ้น
- ❖ มีการจัดที่จอดรถจักรยานยนต์สำหรับผู้ขับขี่ที่เมาสุรา
- ❖ จัดบริการศูนย์สร้างเมา
- ❖ การแจกหมวกนิรภัย

## ปัญหา อุปสรรค/ข้อเสนอแนะ

- ❖ ควรมีการบริหารจัดการการใช้เครื่องเครื่องตรวจวัดปริมาณแอลกอฮอล์ให้มีปริมาณเพียงพอ
- ❖ จนท.ประจำจุดตรวจควรมีการตรวจคัดกรองผู้ขับขี่ในเบื้องต้น เช่น ตรวจว่ามีการดื่มสุราหรือไม่ โดยการใช้ทักษะการสังเกต ฯลฯ
- ❖ จนท.ตำรวจยังไม่เข้าใจถึงนโยบายการตรวจวัดแอลกอฮอล์
- ❖ การจัด จนท.ให้สอดคล้องกับช่วงเวลาการเกิดอุบัติเหตุ
- ❖ จุดตรวจ/ด่าน ควรมีการแสดงผลการบาดเจ็บทางถนน อุบัติเหตุและการเสียชีวิต การกระทำผิดวินัยจราจร
- ❖ การบริหารจัดการให้มีจนท.ประจำจุดตรวจ/ด่านให้เพียงพอ
- ❖ การบังคับใช้กฎหมายจราจร/ พรบ.แอลกอฮอล์ อย่างเคร่งครัด
- ❖ ใช้มาตรการทางสังคมช่วย
- ❖ การสร้างจิตสำนึกที่ดี



# ปัจจัยสู่ความสำเร็จในการดำเนินงาน

- มาตรการการดำเนินงานที่เข้มข้น ได้แก่ มาตรการด้านครอบครัว มาตรการด้านชุมชน และมาตรการการบังคับใช้กฎหมาย
- ผู้บริหาร ให้ความสำคัญกับการดำเนินงาน และการติดตามข้อมูล พร้อมทั้งการให้กำลังใจในการปฏิบัติงาน
- เจ้าหน้าที่ที่มีส่วนเกี่ยวข้อง มีความมุ่งมั่น และเสียสละในการปฏิบัติงานอย่างเต็มความสามารถ





สวัสดีค่ะ